

# Les IDE européens dans la région méditerranéenne en 2002

Stéphane QUEFELEC

Les statistiques des investissements directs étrangers (IDE) fournissent des renseignements sur l'un des principaux aspects de la mondialisation. À la différence des échanges traditionnels de biens et de services, les IDE traduisent la volonté d'établir un engagement durable sur un marché particulier. Les investissements internationaux sont considérés comme des IDE si un investisseur détient au moins 10 % des parts ordinaires ou des droits de vote dans une entreprise étrangère constituée ou non en société. L'unité «Balance des paiements» d'Eurostat gère une base contenant des données harmonisées sur les flux d'IDE entrants et sortants ainsi que sur les revenus et les positions d'IDE pour l'Union européenne, ses États membres et leurs principaux partenaires. Le présent document inclut les chiffres de la base IDE, déclarés par les États membres vis-à-vis des 12 pays partenaires méditerranéens<sup>1</sup> (PPM) signataires la convention de Barcelone de 1995.

## Statistiques en bref

### ÉCONOMIE ET FINANCES

THEME 2 – 12/2004

## Contenu

2002 : Légère hausse des flux d'IDE de l'UE-15 vers les PPM ..... 1

Les investisseurs européens, les PPM et les autres marchés émergents ..... 2

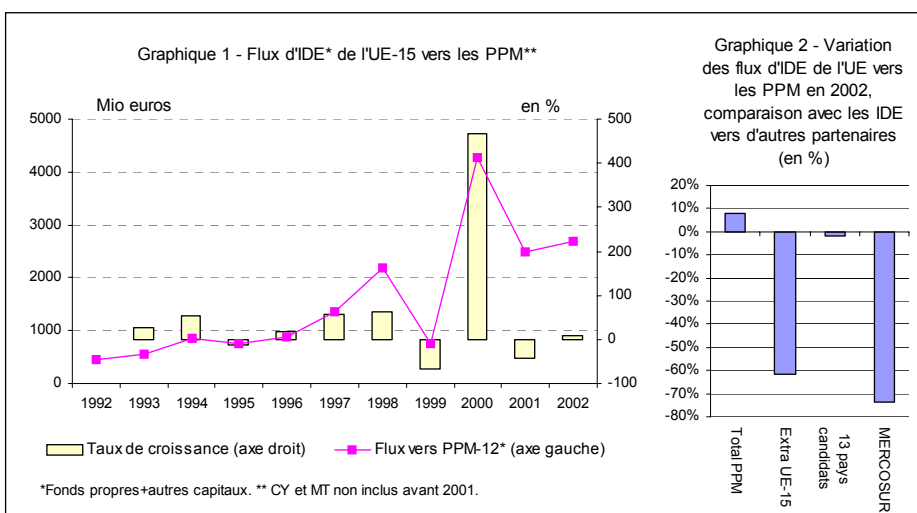
Chypre, Israël et la Turquie: principaux PPM destinataires des IDE de l'UE ..... 3

Royaume-Uni, France et Pays-Bas: principaux investisseurs dans les PPM ..... 3

Retour d'investissement: légère hausse en 2002..... 4

Investissements américains dans la région ..... 4

Tableaux statistiques: ventilation géographique des investissements directs de l'Union européenne dans les PPM ..... 5



### 2002 : Légère hausse des flux d'IDE de l'UE-15 vers les PPM

Les entreprises de l'UE figurent parmi les investisseurs les plus actifs dans le sud et le sud-est de la région méditerranéenne. Selon la CNUCED<sup>2</sup>, c'est particulièrement le cas en Égypte, au Liban, au Maroc, en Syrie, en Tunisie et en Turquie.

Du point de vue de l'UE, l'importance des PPM en tant que partenaires en matière d'IDE s'est rapidement accrue depuis 1998. Le taux de croissance moyen des IDE s'est ainsi établi à 86 % au cours des cinq dernières années (1998-2002), contre 28 % durant la période 1993-1997.

Les IDE réalisés par l'UE dans les PPM ont progressivement augmenté dans les trois premières années qui ont suivi la signature de la convention de Barcelone (graphique 1). Le recul observé en 1999 a été suivi de flux records en 2000. Après avoir fortement chuté en 2001, les IDE ont enregistré une légère augmentation en 2002, pour s'établir à 2 679 millions d'euros. Cette hausse s'explique essentiellement par la progression des investissements réalisés à Chypre. En ce qui concerne l'année 2002, il convient également de noter un désengagement<sup>3</sup> sensible d'Égypte (tableau 1).



Fin de rédaction: 18.02.2004  
ISSN 1024-4301  
Numéro de catalogue: KS-NJ-04-012-FR-N  
© Communautés européennes, 2004

<sup>1</sup> Les 12 pays méditerranéens participant au partenariat (PPM-12) sont les suivants: Algérie (DZ), Maroc (MA), Tunisie (TN), Égypte (EG), Jordanie (JO), Liban (LB), Syrie (SY), Israël(IL), Autorité palestinienne (PS), Chypre (CY), Malte (MT) et Turquie (TR).

<sup>2</sup> Rapport 2003 sur l'investissement dans le monde. Les politiques d'IDE et le développement: perspectives nationales et internationales, 2003, CNUCED, Nations-Unis.

<sup>3</sup> Par désengagement, il faut entendre le retrait d'investissements directs. Le cas le plus fréquent est celui du remboursement d'une créance inter-entreprise (par exemple pour un prêt) ou la vente d'une participation (par exemple des actions) que l'investisseur direct détenait dans une entreprise.

Les flux d'IDE vers les PPM varient fortement d'une année à l'autre, selon le pays ou la région concernée (tableau 1). Ils sont fonction des opportunités d'investissement qui, dans de nombreux PPM, sont liées aux programmes de privatisation. Par ailleurs, les années 2001 et 2002 s'inscrivent dans un contexte général moins favorable aux investissements. Tout comme l'économie européenne et l'économie du monde en général, un certain nombre de PPM ont accusé une faible croissance, ce qui a porté préjudice aux investissements étrangers, aux flux de capitaux et aux échanges internationaux<sup>4</sup>. De ce point de vue, la légère augmentation des IDE de l'UE vers les pays méditerranéens en 2002 contraste particulièrement avec les tendances observées au niveau mondial. En effet, le total des flux d'IDE sortants de l'UE a reculé en 2002 (d'environ 60 %), de même que les flux d'IDE de l'UE vers les pays Mercosur (-74 %) et, dans une moindre mesure, vers les pays candidats (-2 %) (graphiques 1 et 2).

### Les investisseurs européens, les PPM et les autres marchés émergents

En 2002, la part des IDE de l'UE destinés aux pays méditerranéens s'est accrue en pourcentage de l'ensemble des flux d'IDE sortants de l'UE. Les PPM représentaient ainsi 2,8 % des flux d'IDE extra-communautaires (contre 1 % en 2001), confirmant la tendance à la hausse observée depuis 1999 et dépassant même le chiffre obtenu en 1994 (graphique 3). La part des PPM dans les IDE de l'UE atteint un niveau proche de celui qui est enregistré pour les Nouveaux États indépendants (NEI : pays de l'ancienne Union Soviétique), mais reste largement inférieur à celui des pays candidats (17,5 %) et des pays Mercosur (5 %).

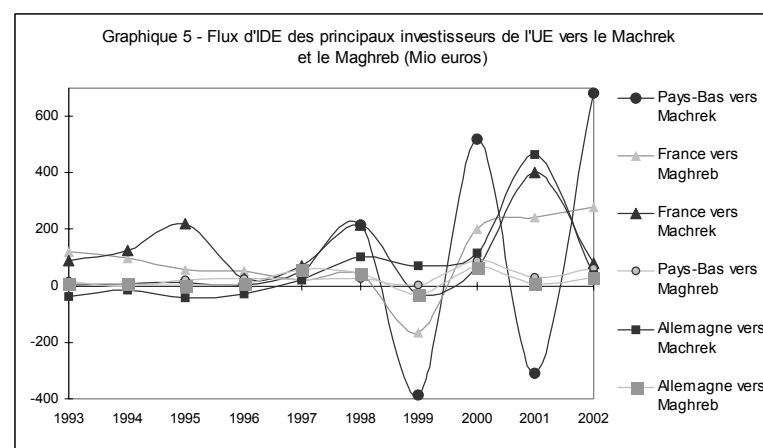
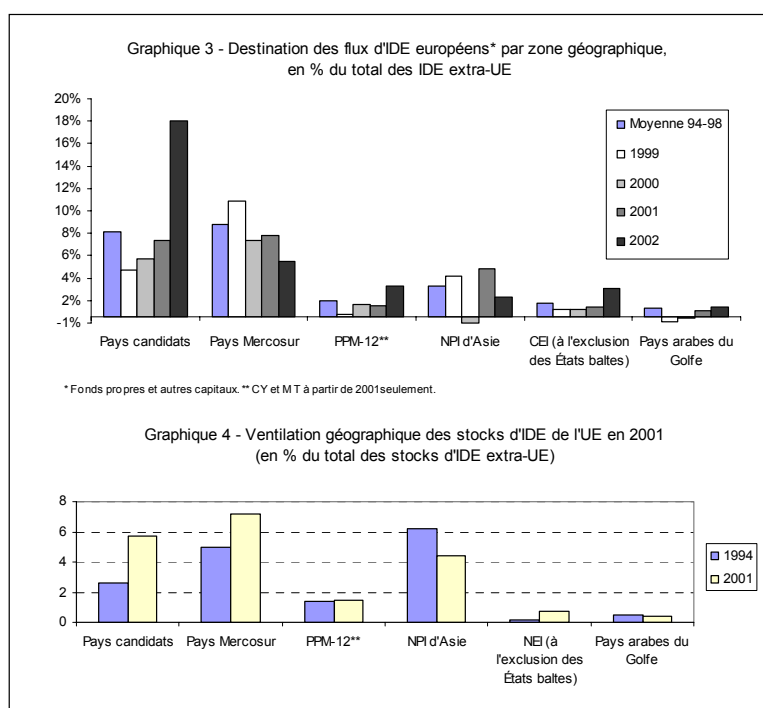
Les investissements dans les nouveaux pays industrialisés d'Asie (NPI) sont sujets à des variations depuis 1997, mais les investissements antérieurs ont permis de bâtir des positions d'IDE représentant plus de 4 % du total des positions d'IDE sortants de l'UE en 2000, contre 1,5 % pour les PPM (graphique 4). La part des pays méditerranéens dans les stocks d'IDE européens est néanmoins deux fois plus élevée que celle des NEI et presque quatre fois plus élevée que celle des pays arabes du Golfe. Globalement, les positions d'IDE européens dans les PPM (à l'exclusion de Chypre et de Malte) ont plus que triplé entre 1994 et 2001 (graphique 6).

<sup>4</sup> Selon la CNUCED, les entrées mondiales d'IDE ont diminué de 21 % en 2002 par rapport à 2001. Le Maroc, la Turquie et Israël sont parmi les 30 pays pour lesquels les entrées d'IDE ont diminué le plus en 2002.

Tableau 1 - Flux d'IDE de l'UE vers les PPM (fonds propres et autres capitaux)

	1992	1993	1994	1995	1996	1997	1998	1999	2000	2001	2002
<b>Millions d'euros</b>											
Pays du Maghreb	32	157	264	119	218	614	496	-103	679	615	566
Maroc	74	150	229	25	176	442	108	8	200	230	122
Pays du Machrek	22	90	164	203	57	129	595	332	1799	-226	-43
Égypte	-17	32	53	113	52	66	354	365	884	-164	-454
Israël	23	35	46	108	181	146	225	-199	800	230	204
Chypre	:	:	:	:	:	:	:	:	:	68	560
Malte	:	:	:	:	:	:	:	:	:	164	99
Turquie	367	279	389	320	416	469	879	725	995	1639	1291
<b>PPM-12*</b>	<b>444</b>	<b>561</b>	<b>863</b>	<b>750</b>	<b>872</b>	<b>1358</b>	<b>2195</b>	<b>755</b>	<b>4273</b>	<b>2482</b>	<b>2679</b>
<b>En pourcentage du total des flux de l'UE vers les PPM*</b>											
Pays du Maghreb	7	28	31	16	25	45	23	-	16	25	21
Maroc	17	27	27	3	20	33	5	1	5	9	5
Pays du Machrek	5	16	19	27	7	9	27	44	42	-	-
Égypte	-4	6	6	15	6	5	16	48	21	-	-
Israël	5	6	5	14	21	11	10	-26	19	9	8
Chypre	:	:	:	:	:	:	:	:	:	3	21
Malte	:	:	:	:	:	:	:	:	:	7	4
Turquie	83	50	45	43	48	35	40	96	23	66	48
<b>PPM-12*</b>	<b>100</b>	<b>100</b>	<b>100</b>	<b>100</b>	<b>100</b>	<b>100</b>	<b>100</b>	<b>100</b>	<b>100</b>	<b>100</b>	<b>100</b>

\*CY et MT à partir de 2001 seulement. Pourcentage uniquement pour les valeurs positives.



## Chypre, Israël et la Turquie: principaux PPM destinataires des IDE de l'UE

Dans la région méditerranéenne, la distribution des IDE européens est relativement concentrée. En 2001, Chypre, Israël et la Turquie représentaient à eux seuls près des trois quarts des positions d'IDE européens dans les PPM. En 2002, ces trois pays ont bénéficié de plus de 75 % des IDE européens destinés aux PPM (tableau 1, 2 et 5).

Depuis 2000, l'UE détient davantage de stocks d'IDE dans le Machrek que dans le Maghreb (graphique 7). Les pays du Maghreb ont toutefois reçu d'importants flux d'IDE de l'UE en 2001 et 2002, alors que la situation dans le Machrek s'est caractérisée par une décapitalisation. La tendance observée au Machrek s'explique essentiellement par le désengagement des Pays-Bas et du Royaume-Uni en 2001, de même que celui du Portugal (principalement d'Égypte) en 2002 (graphique 5 et tableau 4). En 2001, les encours relatifs d'IDE de l'UE ont donc diminué au Machrek et légèrement augmenté au Maghreb.

## Royaume-Uni, France et Pays-Bas: principaux investisseurs dans les PPM

En 2001, ce sont le Royaume-Uni, les Pays-Bas et la France qui ont fourni l'essentiel des IDE de l'UE à la région méditerranéenne. Ces trois pays détenaient au total la moitié des positions d'IDE de l'UE dans les PPM. Les entreprises françaises ont généralement investi dans les pays du Maghreb, alors que les entreprises britanniques se sont orientées davantage vers la Turquie et l'Égypte. Quant aux entreprises néerlandaises, elles ont plutôt investi dans les pays du Machrek (tableau 2). Ces trois États membres, auxquels il faut ajouter l'Allemagne, sont les principaux investisseurs de l'UE dans le reste du monde. Certains États membres, du fait de leur plus petite taille et d'un moindre volume d'investissements extra-UE, semblent moins axés sur les PPM. Si l'on fait toutefois le rapport entre la part des IDE destinés aux PPM et l'ensemble des IDE extra-UE, c'est le Portugal qui se place au premier rang, puisque 9 % de ses IDE sortants vont aux PPM (essentiellement à l'Égypte et au Maroc), devant l'Italie, le Danemark et l'Autriche (3 %) (graphique 8).

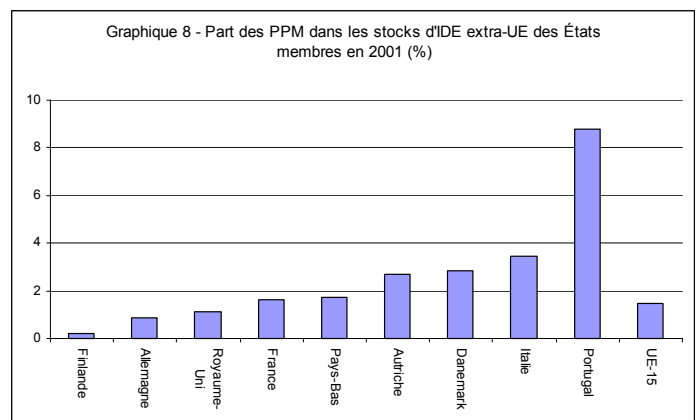
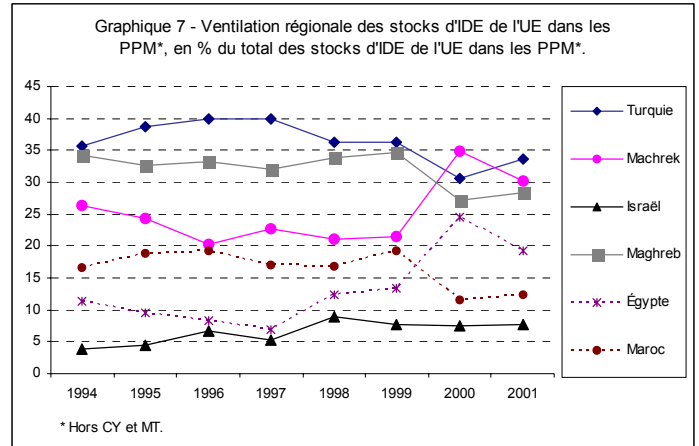
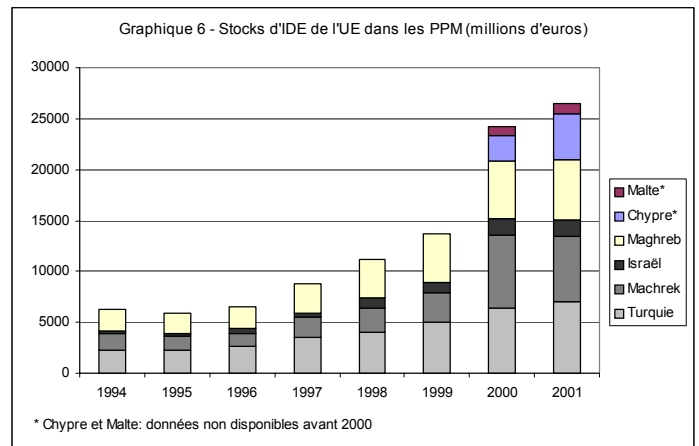


Tableau 2 - Encours d'IDE de l'UE dans les PPM par État membre en 2001 (millions d'euros): destination des investissements des différents États membres

	Millions d'euros en 2001											Évolution par rapport à 1995 (coefficient multiplicateur)							
	Extra-UE-15	PC-13	PPM-12	Maghreb	Machrek	ma	eg	il	cy	mt	tr	Extra-UE-15	PC-13	Maghreb	Machrek	ma	eg	il	tr
UE-15	1,777,591	101,708	26,495	5,974	6,343	2,611	4,025	1,631	4,418	1,067	7,062	3.8	6.9	3.1	4.5	2.4	7.3	6.3	3.1
Royaume-Uni	466,998	8,971	5,257	247	2,426	100	2,046	375	138	-3	2,076	3.2	14.1	3.0	27.0	2.1	23.5	4.0	8.8
France	273,242	14,385	4,448	2,102	1,061	1,488	614	224	54	10	996	4.3	12.0	3.6	7.5	3.2	7.5	24.9	2.2
Pays-Bas	184,907	10,964	3,204	168	1,308	35	:	:	:	:	925	2.6	5.7	1.4	1.8	0.4	:	:	3.4
Allemagne	329,698	29,148	2,881	446	426	189	354	245	166	194	1,404	3.9	:	3.4	2.2	3.4	4.6	20.4	2.7
Italie	70,228	4,982	2,410	810	307	253	232	64	21	144	1,065	:	:	:	:	:	:	:	:
Danemark	39,330	3,371	1,122	c	c	7	66	25	:	:	169	:	:	:	:	:	:	:	:
Portugal	12,423	668	1,088	581	492	173	492	0	15	0	0	:	:	:	:	:	:	:	:
Autriche	19,991	10,378	541	:	7	:	:	:	:	491	5	4.2	:	:	7.0	:	:	:	1.3
Finlande	18,513	1,558	36	c	c	c	c	c	55	c	-12	5.5	9.6	:	:	:	:	:	-0.6
Grèce	6,256	4,002	:	1	54	0	9	0	:	:	16	:	:	:	:	:	:	:	:
Irlande	17,718	c	:	c	c	c	c	c	:	:	0	:	:	:	:	:	:	:	:
Autres États membres*	338,287	:	:	:	:	:	:	:	:	:	418	:	:	:	:	:	:	:	:
Islande	386	:	:	:	0	0	0	0	7	:	0	:	:	:	:	:	:	:	:
Suisse	148,091	:	:	203	486	173	396	499	:	:	721	:	:	:	:	:	:	:	:

c: confidentiel \* Écart entre l'agrégat estimé pour l'UE et la somme des valeurs déclarées par les différents pays.

L'EU bénéficie traditionnellement d'un large excédent d'IDE vis-à-vis des PPM. Certains PPM - principalement Chypre, Israël et la Turquie - investissent toutefois en Europe (tableau 3). En 2001, les positions d'IDE détenus par les PPM en Europe s'établissaient ainsi à 7 897 millions d'euros. La moitié des IDE réalisés dans l'UE par la Turquie concerne l'Allemagne et les Pays-Bas. D'une manière générale, les entreprises israéliennes investissent en Allemagne, alors que les entreprises chypriotes privilégient davantage le Royaume-Uni. Israël se distingue des autres PPM dans la mesure où ce pays affiche un excédent d'IDE vis-à-vis de l'UE et se positionne également en investisseur net par rapport à la Suisse (tableau 3).

### Retour d'investissement: légère hausse en 2002

C'est la rentabilité des investissements qui intéresse en premier lieu les investisseurs. Dans une économie à risque, le retour sur investissement doit être théoriquement élevé pour attirer des IDE. Un indicateur brut de la rentabilité des actifs d'IDE pour l'année 2001 peut être obtenu en rapportant les revenus 2002 aux positions mesurées fin 2001. Cet indicateur montre qu'une entreprise européenne ayant investi 100 millions d'euro dans les PPM peut espérer un retour sur investissement de 9,8 millions d'euros en 2002 (graphique 9), ce qui est supérieur au chiffre de 8,1 millions d'euros enregistré en 2001 ainsi qu'à la moyenne des IDE sortants de l'UE en 2002 (5,9 millions d'euros).

Au Machrek, le niveau des retours sur investissement est plus important qu'au Maghreb. Il convient de noter que le rendement des IDE réalisés au Machrek était beaucoup plus élevé en 2000 qu'en 2001 et 2002. Ce retournement de tendance est dû essentiellement à la baisse de la rentabilité des investissements réalisés en Égypte. En Israël, le taux de retour sur investissement était négatif (graphique 9). À l'autre extrême, c'est à Malte que les IDE européens ont enregistré le niveau de rendement le plus élevé.

### Investissements américains dans la région

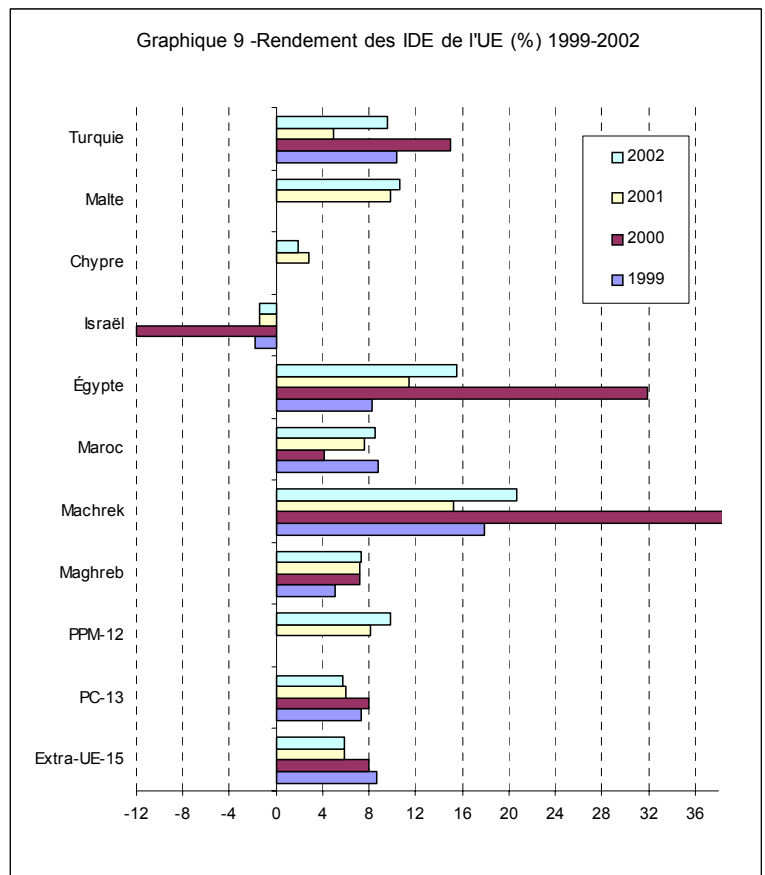
Avec près de 26 milliards d'euros investis dans les PPM, l'UE détenait en 2001 deux fois plus de stocks d'IDE dans cette région que les États-Unis. Tout comme l'UE, les États-Unis ont enregistré depuis 1995 une forte augmentation de leurs positions d'IDE dans les PPM, mais ces positions restent faibles par rapport à celles qui sont observées dans les autres régions du monde, notamment en Amérique du Sud et en Asie (graphique 11).

Les IDE américains dans les PPM étaient destinés principalement à Israël, à l'Égypte et à la Turquie (graphique 10). Ces trois pays représentaient près des trois quarts des positions d'IDE américains dans les PPM en 2002. En outre, les encours d'IDE américains ont augmenté en Égypte entre 1999 et 2002 (+67 %, contre +35 % pour le Maghreb).

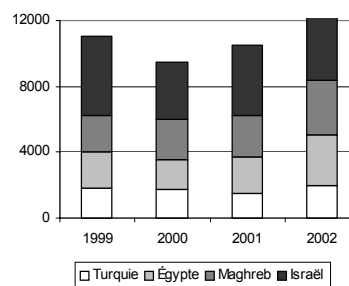
Tableau 3 - Encours d'IDE des PPM dans les États membres de l'UE en 2001 (millions d'euros)

	UE-15	dk	de	gr	fr	ie	it	nl	at	pt	fi	uk	is	ch
Extra-UE-15	1,018,775	37,330	133,199	4,550	84,308	55,133	42,751	126,068	10,458	5,796	2,612	312,519	573	38,850
PC-13	4,288	15	1,202	394	306	c	225	596	198	53	-3	677	:	:
PPM-12	7,897	24	:	:	916	:	421	975	110	56	c	:	:	:
Maghreb	771	:	:	0	407	c	55	3	:	5	c	0	:	:
Machrek	724	c	15	6	262	-7	190	7	:	0	c	135	0	:
Maroc	353	:	:	0	208	c	35	:	:	5	c	0	0	:
Égypte	275	:	:	0	14	-9	68	:	:	0	c	c	0	:
Israël	2,001	c	629	0	120	c	15	:	:	1	c	c	0	515
Chypre	2,220	:	129	:	31	:	9	:	0	2	c	291	29	:
Malte	577	:	6	:	2	:	147	:	:	49	c	39	:	:
Turquie	1,605	c	573	1	94	c	6	300	41	0	c	c	0	15

Graphique 9 - Rendement des IDE de l'UE (%) 1999-2002

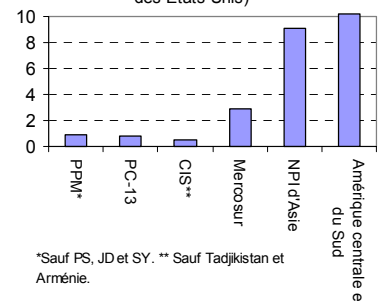


Graphique 10 - Stocks d'IDE Des États-Unis dans les PPM (millions d'euros)



Source: US department of Commerce.

Graphique 11 - Stocks d'IDE des États-Unis dans le monde en 2002 (en % du total des investissements des États-Unis)



\*Sauf PS, JD et SY. \*\* Sauf Tadjikistan et Arménie.

## Tableaux statistiques: ventilation géographique des investissements directs de l'Union européenne dans les PPM

Tableau 4 - Ventilation géographique des flux d'IDE européens dans les PPM (fonds propres et autres capitaux uniquement)

Déclarant: Union européenne		PPM	Maghreb	Machrek	Maroc	Égypte	Israël	Chypre	Malte	Turquie
UE-15	2002	2679	566	-43	122	-454	204	560	99	1291
	2001	2482	615	-226	230	-164	230	68	164	1639
	2000	:	679	1799	200	884	800	:	:	995
	1999	:	-103	332	8	365	-199	:	:	725
	1998	:	496	595	108	354	225	:	:	879
	1997	:	614	129	442	66	146	:	:	469
	1996	:	218	57	176	52	181	:	:	416
1995	:	119	203	25	113	108	:	:	320	
Royaume-Uni	2002	-48	21	:	-3	:	:	:	-14	:
	2001	793	:	-344	:	:	-84	-37	:	:
	2000	-162	:	:	:	:	49	:	:	:
	1999	-314	-223	:	3	:	-518	-225	:	182
	1998	:	78	:	10	:	:	:	:	:
	1997	:	65	-10	6	:	:	:	:	:
	1996	:	29	:	:	:	11	:	:	:
1995	:	17	8	1	7	39	:	:	81	
France	2002	521	280	78	152	83	50	2	0	111
	2001	867	245	400	139	426	45	8	2	167
	2000	:	201	65	98	57	53	:	:	89
	1999	:	-164	-28	-216	32	68	:	:	45
	1998	:	41	214	20	58	36	:	:	130
	1997	:	23	73	26	43	38	:	:	84
	1996	:	53	25	34	12	84	:	:	63
1995	:	56	219	-39	95	9	:	:	42	
Pays-Bas	2002	:	63	684	:	:	:	:	:	223
	2001	:	28	-308	:	:	:	:	:	91
	2000	:	90	521	3	:	:	:	:	65
	1999	:	2	-385	-3	:	:	:	:	62
	1998	:	24	215	:	:	:	:	:	250
	1997	:	23	54	17	:	:	:	:	133
	1996	:	25	5	22	:	:	:	:	76
1995	:	23	10	20	:	:	:	:	56	
Allemagne	2002	182	28	37	-9	34	63	3	28	23
	2001	260	6	463	-11	475	27	-246	-2	12
	2000	1200	64	115	28	111	201	27	27	766
	1999	360	-31	70	3	57	92	40	12	177
	1998	594	43	104	24	50	89	74	-23	308
	1997	:	59	22	26	14	50	:	:	183
	1996	:	8	-27	19	-2	56	:	:	209
1995	:	3	-42	-1	10	27	:	:	114	
Italie	2002	305	24	6	5	7	1	1	9	264
	2001	201	15	61	5	23	108	4	2	11
	2000	:	13	32	4	25	13	:	:	15
	1999	:	21	46	3	45	2	:	:	52
	1998	:	9	7	1	6	3	:	:	13
	1997	:	7	9	3	9	1	:	:	18
	1996	:	7	12	4	10	-2	:	:	5
1995	:	5	19	1	18	4	:	:	15	
Danemark	2002	69	5	6	1	1	-2	:	:	28
	2001	133	0	14	0	3	2	:	:	116
	2000	590	2	563	2	17	2	:	:	22
	1999	:	0	9	0	9	14	:	:	6
	1998	:	:	:	:	:	:	:	:	13
	1997	:	13	:	:	:	:	:	:	:
	1996	:	1	0	:	-2	0	:	:	5
1995	:	0	0	0	0	9	:	:	2	
Portugal	2002	-675	-212	-463	-63	-485	0	0	0	0
	2001	84	84	0	82	0	0	0	0	0
	2000	783	264	504	43	504	0	14	0	0
	1999	144	144	0	167	0	0	0	0	0
	1998	:	196	0	9	0	0	:	:	0
	1997	:	2	0	2	0	0	:	:	0
	1996	:	65	0	65	0	0	:	:	0
1995	:	0	0	0	0	0	:	:	0	
Autres États membres*	2002	:	357	:	:	:	:	:	:	:
	2001	:	:	-512	:	:	:	:	:	:
	2000	:	:	:	:	:	:	:	:	:
	1999	:	148	:	51	:	:	:	:	201
	1998	:	:	:	:	:	:	:	:	:
	1997	:	422	:	:	:	:	:	:	:
	1996	:	30	:	:	:	:	:	:	:
1995	:	15	-11	43	:	:	:	:	:	

\* Écart entre l'agrégat estimé pour l'UE et la somme des valeurs déclarées par les différents pays.

**Tableau 5 - Ventilation géographique du total des stocks d'IDE européens dans les PPM**

Déclarant: Union européenne		PPM	Maghreb	Machrek	Maroc	Égypte	Israël	Chypre	Malte	Turquie
UE-15	2001	26495	5974	6343	2611	4025	1631	4418	1067	7062
	2000	24246	5650	7245	2417	5104	1562	2523	910	6355
	1999	:	4737	2949	2646	1843	1046	:	:	4961
	1998	:	3787	2349	1872	1381	989	:	:	4049
	1997	:	2816	1985	1493	608	465	:	:	3507
	1996	:	2188	1328	1264	548	434	:	:	2619
	1995	:	1906	1422	1109	552	258	:	:	2270
Royaume-Uni	2001	5257	247	2426	100	2046	375	138	-3	2076
	2000	5400	404	3514	74	3264	513	119	58	793
	1999	c	61	1033	64	833	323	111	135	c
	1998	:	264	398	47	217	:	:	:	:
	1997	:	201	415	40	207	111	:	:	:
	1996	:	134	91	53	81	102	:	:	340
	1995	:	83	90	48	87	94	:	:	237
France	2001	4448	2102	1061	1488	614	224	54	10	996
	2000	3453	1706	654	1247	293	157	62	8	866
	1999	3619	2109	476	1318	225	150	62	7	814
	1998	2845	1504	399	901	195	138	34	45	725
	1997	:	854	199	637	93	14	:	:	849
	1996	:	616	131	499	71	69	:	:	528
	1995	:	592	141	464	82	9	:	:	459
Pays-Bas	2001	3204	168	1308	35	:	:	:	:	925
	2000	3731	310	1671	81	:	502	:	:	1037
	1999	:	120	1134	78	:	:	:	:	766
	1998	:	133	957	101	:	:	:	:	787
	1997	:	131	861	104	:	162	:	:	452
	1996	:	113	751	89	:	119	:	:	351
	1995	:	116	728	85	:	72	:	:	273
Allemagne	2001	2881	446	426	189	354	245	166	194	1404
	2000	3236	430	364	212	300	204	268	170	1801
	1999	2150	417	296	193	225	141	207	141	948
	1998	:	236	268	89	172	86	:	:	918
	1997	:	196	212	80	125	74	:	:	756
	1996	:	147	149	68	69	59	:	:	544
	1995	:	130	190	55	77	12	:	:	520
Italie	2001	2410	810	307	253	232	64	21	144	1065
	2000	2609	903	264	281	228	67	18	158	1196
	1999	:	:	:	:	:	:	:	:	:
	1998	:	:	:	:	:	:	:	:	:
	1997	:	:	:	:	:	:	:	:	:
	1996	:	:	:	:	:	:	:	:	:
	1995	:	:	:	:	:	:	:	:	:
Danemark	2001	1122	c	c	7	66	25	:	:	169
	2000	766	c	c	2	62	25	:	:	54
	1999	77	8	c	c	45	c	:	:	22
	1998	:	1	c	c	33	5	:	:	15
	1997	:	:	:	:	:	:	:	:	:
	1996	:	0	13	0	13	:	:	:	13
	1995	:	:	:	:	:	:	:	:	:
Portugal	2001	1088	581	492	173	492	0	15	0	0
	2000	1129	623	492	215	492	0	14	0	0
	1999	453	453	0	262	0	0	0	0	0
	1998	278	276	0	81	0	0	3	0	0
	1997	:	70	0	70	0	0	:	:	0
	1996	:	65	0	65	0	0	:	:	0
	1995	:	:	:	:	:	:	:	:	:
Autres États membres*	2001	6085	:	:	366	:	:	:	:	427
	2000	3922	:	:	305	:	94	:	:	608

c: Confidentielle. \* Écart entre l'agrégat estimé pour l'UE et la somme des valeurs déclarées par les différents pays.

## ➤ CE QU'IL FAUT SAVOIR – NOTES METHODOLOGIQUES

### Que faut-il entendre par «investissements directs» ?

Les investissements directs étrangers sont la catégorie d'investissement international par laquelle une entreprise résidant dans un pays (l'investisseur direct) acquiert une participation d'au moins 10 % dans une entreprise résidant dans un autre pays (l'entreprise d'investissement direct). Les opérations ultérieures entre les sociétés apparentées sont elles aussi des opérations d'investissement direct.

Étant donné que l'investisseur a son mot à dire dans la gestion de l'entreprise et qu'il détient une participation substantielle dans celle-ci, les IDE exigent une relation à long terme entre l'investisseur direct et l'entreprise d'investissement direct.

Les investissements peuvent passer par la création d'une entreprise entièrement nouvelle, on parle dans ce cas d'investissements «sur site vierge», ou par le rachat partiel ou total d'une société existante (fusion ou acquisition). Ces dernières années, les fusions et acquisitions (F&A) représentaient en fait la plus grande partie des IDE dans le monde. Toutefois, les IDE ne peuvent pas être assimilés à des F&A, puisque ces dernières peuvent porter sur moins de 10 % des parts et qu'elles n'englobent pas les investissements «sur site vierge».

### Pour quelle raison y a-t-il des IDE ?

Les investissements directs étrangers peuvent être subdivisés en deux grandes catégories: les IDE verticaux et horizontaux. Il est possible de combiner les deux, ce qui arrive d'ailleurs souvent.

#### IDE verticaux

Dans ce cas de figure, une entreprise «fractionne» sa chaîne de production en installant certaines parties dans les pays dont les coûts de production sont moins élevés. Les progrès réalisés ces dernières années dans les télécommunications et la gestion des données ont permis aux entreprises de mieux répartir leurs processus de production, grâce à une bonne «gestion de la chaîne d'approvisionnement». Il semble que les gros investisseurs réalisent leurs IDE verticaux à proximité de leurs frontières, car les biens ainsi produits peuvent ensuite être importés sur leur marché intérieur afin d'y être distribués. Ce type d'IDE stimule généralement les échanges internationaux.

#### IDE horizontaux

Par ce type d'investissement, une entreprise «dédoublé» sa chaîne de production afin de positionner sa production plus près des marchés extérieurs.

La décision d'investir peut résulter d'un arbitrage entre les frais fixes (nouveau site) et les frais variables (droits de douanes et frais de transport élevés pour les exportations vers le pays cible). Les marchés de grande taille sont généralement plus compétitifs, ce qui rend les importations moins intéressantes, et c'est sur ces marchés que les principaux investisseurs ont tendance à réaliser des IDE horizontaux. Ceux-ci agissent comme des substituts aux échanges commerciaux, permettent aux investisseurs d'avoir un accès stratégique aux marchés et contribuent à réduire les délais de livraison.

Les IDE peuvent également s'expliquer par la volonté des grands groupes résultant d'une opération de fusion ou d'acquisition entre sociétés spécialisées dans des domaines différents de diversifier le risque et de faire plus d'économies de gamme.

### Avantages des IDE

Pour l'investisseur

Pour la société qui investit, les IDE permettent généralement d'accéder à de nouveaux marchés et d'apprendre à mieux les connaître. Toutefois, ces avantages

présentent parfois un coût de transaction et d'organisation international plus élevé.

Dans certains secteurs de services, une présence sur le marché local (par exemple une agence bancaire ou un bureau de représentation) est parfois une condition préalable indispensable au lancement d'activités.

La présence d'une entreprise d'investissement direct peut aboutir à un abaissement des coûts de main-d'œuvre, de matières premières et d'intermédiaires.

Pour l'entreprise d'investissement direct

Comme les flux d'IDE sont moins «liquides» et moins négociables que les investissements de portefeuille, ils sont généralement moins sujets à des fluctuations. Ce type d'outil financier réduit le risque de spéculations externes et de crises de liquidités, en particulier dans les pays en développement. Les IDE apportent une contribution positive à la balance des paiements du destinataire, tant à travers la transaction initiale (vente d'une société locale à des étrangers) qu'à travers sa participation à l'accroissement des exportations.

Les IDE contribuent à la croissance du pays destinataire dans la mesure où ils permettent de créer des emplois et qu'ils ont des effets multiplicateurs (par exemple commandes faites par d'autres entreprises locales). En favorisant la concurrence, les IDE peuvent renforcer l'efficacité des autres entreprises du pays et améliorer la qualité des produits. À l'inverse, ils peuvent également contribuer à l'éviction de sociétés locales, c'est-à-dire à la fermeture d'unités de production non compétitives. Les IDE sont un catalyseur d'investissements intérieurs et de progrès technologiques par le transfert de technologies au destinataire. Ils permettent en outre d'accroître les capacités de gestion et les compétences de marketing.

### Investissements directs dans la présente publication

Agrégats:

13 pays candidats: Bulgarie, Chypre, République tchèque, Estonie, Hongrie, Lettonie, Lituanie, Malte, Pologne, Roumanie, Slovaquie, Slovénie et Turquie.

Pays du Mercosur: Argentine, Brésil, Paraguay, Uruguay.

Nouveau pays industrialisés (NPI) d'Asie: Hong-Kong, Corée, Singapour, Taiwan, Malaisie, Philippines, Thaïlande.

Maghreb: Maroc, Algérie, Tunisie.

Machrek: Égypte, Jordanie, Liban, Syrie, Autorité palestinienne.

Pays arabes du Golfe: Émirats arabes unis, Bahreïn, Irak, Koweït, Oman, Qatar, Arabie saoudite, Yémen.

Source des données:

Les données figurant dans le présent document sont élaborées par l'unité «Balance des Paiements» d'Eurostat. La balance des paiements de l'Union européenne correspond à la somme des comptes harmonisés de la balance des paiements des quinze États membres. Le cadre méthodologique est celui de la cinquième édition du manuel de la balance des paiements du Fond monétaire international.

Flux et positions d'IDE: Par les flux d'investissement directs, l'investisseur constitue une position d'IDE qui figure dans son bilan annuel. La position d'IDE (ou encours d'IDE) se distingue des flux cumulés en raison des réévaluations (variations des prix ou des taux de change et autres ajustements, tels que le rééchelonnement ou l'annulation de prêts, la remise de dettes ou les échanges de dettes contre des actifs ayant des valeurs différentes).

# Pour en savoir plus:

## ➤ Les bases de données

NewCronos, Thème 2

Pour toute information ou commande de publications, bases de données et extractions de bases de données à la demande, contactez le réseau **Data Shops**:

DANMARK	DEUTSCHLAND	ESPAÑA	FRANCE	ITALIA – Roma
<b>DANMARKS STATISTIK</b> Bibliotek og Information Eurostat Data Shop Sejregade 11 DK-2100 KØBENHAVN Ø Tlf. (45) 39 17 30 30 Fax (45) 39 17 30 03 E-mail: bib@dst.dk URL: <a href="http://www.dst.dk/bibliotek">http://www.dst.dk/bibliotek</a>	<b>Statistisches Bundesamt</b> Eurostat Data Shop Berlin Otto-Braun-Straße 70-72 (Eingang: Karl-Marx-Allee) D-10178 Berlin Tel. (49) 1888-644 94 27/28 (49) 611 75 94 27 Fax (49) 1888-644 94 30 E-Mail: <a href="mailto:datashop@destatis.de">datashop@destatis.de</a> URL: <a href="http://www.eu-datashop.de/">http://www.eu-datashop.de/</a>	<b>INE</b> Eurostat Data Shop Paseo de la Castellana, 183 Despacho 011B Entrada por Estébanez Caldeón E-28046 MADRID Tel. (34) 915 839 167/ 915 839 500 Fax (34) 915 830 357 E-mail: <a href="mailto:datashop.eurostat@ine.es">datashop.eurostat@ine.es</a> URL: <a href="http://www.ine.es/prodyser/datashop/index.html">http://www.ine.es/prodyser/datashop/index.html</a> Member of the MIDAS Net	<b>INSEE Info Service</b> Eurostat Data Shop 195, rue de Bercy Tour Gamma A F-75582 PARIS CEDEX 12 Tél. (33) 1 53 17 88 44 Fax (33) 1 53 17 88 22 E-mail: <a href="mailto:datashop@insee.fr">datashop@insee.fr</a> Member of the MIDAS Net	<b>ISTAT</b> Centro di informazione statistica Sede di Roma Eurostat Data Shop Via Cesare Balbo, 11a I-00184 Roma Tel. (39) 06 46 73 32 28 Fax (39) 06 46 73 31 01/ 07 E-mail: <a href="mailto:datashop@istat.it">datashop@istat.it</a> URL: <a href="http://www.istat.it/Prodotti-e/Allegati/Eurostatdatashop.html">http://www.istat.it/Prodotti-e/Allegati/Eurostatdatashop.html</a> Member of the MIDAS Net
ITALIA – Milano	NEDERLAND	PORTUGAL	SUOMI/FINLAND	SVERIGE
<b>ISTAT</b> Ufficio Regionale per la Lombardia Eurostat Data Shop Via Fieno 3 I-20123 MILANO Tel. (39) 02 80 61 32 460 Fax (39) 02 80 61 32 304 E-mail: <a href="mailto:mileuro@tin.it">mileuro@tin.it</a> URL: <a href="http://www.istat.it/Prodotti-e/Allegati/Eurostatdatashop.html">http://www.istat.it/Prodotti-e/Allegati/Eurostatdatashop.html</a> Member of the MIDAS Net	<b>Centraal Bureau voor de Statistiek</b> Eurostat Data Shop - Voorburg Postbus 4000 NL-2270 JM VOORBURG Nederland Tel. (31) 70 337 49 00 Fax (31) 70 337 59 84 E-mail: <a href="mailto:datashop@cbs.nl">datashop@cbs.nl</a> URL: <a href="http://www.cbs.nl/eurodatashop">www.cbs.nl/eurodatashop</a>	<b>Eurostat Data Shop Lisboa</b> INE/Serviço de Difusão Av. António José de Almeida, 2 P-1000-043 LISBOA Tel. (351) 21 842 61 00 Fax (351) 21 842 63 64 E-mail: <a href="mailto:data.shop@ine.pt">data.shop@ine.pt</a>	<b>Statistics Finland</b> Eurostat Data Shop Helsinki Tilastokirjasto PL 2B FIN-00022 Tilastokeskus Työpajakatu 13 B, 2.Kerros, Helsinki P. (358) 9 17 34 22 21 F. (358) 9 17 34 22 79 Sähköposti: <a href="mailto:datashop@stat.fi">datashop@stat.fi</a> URL: <a href="http://www.tilastokeskus.fi/tk/kk/datashop/">http://www.tilastokeskus.fi/tk/kk/datashop/</a>	<b>Statistics Sweden</b> Information service Eurostat Data Shop Karlavägen 100 - Box 24 300 S-104 51 STOCKHOLM Tfn (46) 8 50 69 48 01 Fax (46) 8 50 69 48 99 E-post: <a href="mailto:infoservice@scb.se">infoservice@scb.se</a> URL: <a href="http://www.scb.se/templates/Standard_22884.asp">http://www.scb.se/templates/Standard_22884.asp</a>
UNITED KINGDOM	NORGE	SCHWEIZ/SUISSE/SVIZZERA	UNITED STATES OF AMERICA	
<b>Eurostat Data Shop</b> Office for National Statistics Room 1.015 Cardiff Road Newport South Wales NP10 8XG United Kingdom Tel. (44) 1633 81 33 69 Fax (44) 1633 81 33 33 E-mail: <a href="mailto:eurostat.datashop@ons.gov.uk">eurostat.datashop@ons.gov.uk</a>	<b>Statistics Norway</b> Library and Information Centre Eurostat Data Shop Kongens gate 6 Boks 8131 Dep. N-0033 OSLO Tel. (47) 21 09 46 42 / 43 Fax (47) 21 09 45 04 E-mail: <a href="mailto:Datashop@ssb.no">Datashop@ssb.no</a> URL: <a href="http://www.ssb.no/biblioteket/datashop/">http://www.ssb.no/biblioteket/datashop/</a>	<b>Statistisches Amt des Kantons Zürich</b> Eurostat Data Shop Bleichenweg 5 CH-8090 Zürich Tel. (41) 1 225 12 12 Fax (41) 1 225 12 99 E-mail: <a href="mailto:datashop@statistik.zh.ch">datashop@statistik.zh.ch</a> URL: <a href="http://www.statistik.zh.ch">http://www.statistik.zh.ch</a>	<b>Harver Analytics</b> Eurostat Data Shop 60 East 42nd Street Suite 3310 NEW YORK, NY 10165 USA Tel. (1) 212 986 93 00 Fax (1) 212 986 69 81 E-mail: <a href="mailto:euromdata@haver.com">euromdata@haver.com</a> URL: <a href="http://www.haver.com/">http://www.haver.com/</a>	

Media Support Eurostat (seulement pour journalistes professionnels):

Bâtiment Bech Bureau A4/017 • L-2920 Luxembourg • Tél. (352) 4301 33408 • Fax (352) 4301 35349 • e-mail: [eurostat-mediasupport@cec.eu.int](mailto:eurostat-mediasupport@cec.eu.int)

## Pour toute information méthodologique:

Paolo Passerini, Eurostat / C4, L-2920 Luxembourg, Tel. (352) 4301 33754, Fax (352) 4301 32769,

E-mail: [Paolo.Passerini@cec.eu.int](mailto:Paolo.Passerini@cec.eu.int)

Stéphane Quefelec, Eurostat / F4, L-2920 Luxembourg, Tel. (352) 4301 34987, Fax (352) 4301 32769,

E-mail: [Stephane.Quefelec@cec.eu.int](mailto:Stephane.Quefelec@cec.eu.int)

ORIGINAL: Anglais

N'hésitez pas à nous rencontrer sur Internet à l'adresse suivante: [www.europa.eu.int/comm/eurostat/](http://www.europa.eu.int/comm/eurostat/) si vous désirez de plus amples informations!

Une liste des bureaux de vente dans le monde est disponible à l'Office des publications officielles des Communautés européennes.

2 rue Mercier – L-2985 Luxembourg  
Tél. (352) 2929 42118 Fax (352) 2929 42709  
URL: <http://publications.eu.int>  
E-mail: [info-info-opoce@cec.eu.int](mailto:info-info-opoce@cec.eu.int)

BELGIQUE/BELGIË – DANMARK – DEUTSCHLAND – GREECE/ELLADA – ESPAÑA – FRANCE – IRELAND – ITALIA – LUXEMBOURG – NEDERLAND – ÖSTERREICH  
PORTUGAL – SUOMI/FINLAND – SVERIGE – UNITED KINGDOM – ISLAND – NORGE – SCHWEIZ/SUISSE/SVIZZERA – BALGARİJA – CESHKÁ REPUBLIKA – CYPRUS  
EESTI – HRVATSKA – MAGYARORSZÁG – MALTA – POLSKA – ROMÂNIA – RUSSIA – SLOVAKIA – SLOVENIA – TÜRKİYE – AUSTRALIA – CANADA – EGYPT – INDIA  
ISRAËL – JAPAN – MALAYSIA – PHILIPPINES – SOUTH KOREA – THAILAND – UNITED STATES OF AMERICA

## Bon de commande

Je m'abonne à Statistiques en bref pour 1 an (du 1.1.2004 au 31.12.2004):

(adresses des Data Shops et des bureaux de vente voir plus haut)

L'ensemble des 9 thèmes (environ 200 numéros)

Papier: 240 EUR

Langue souhaitée:  DE  EN  FR

Les Statistiques en bref (fichier pdf) peuvent être téléchargés gratuitement du site internet Eurostat. Vous devez simplement vous enregistrer. Pour d'autres formules, veuillez contacter votre Data Shop.

Merci de me faire parvenir un exemplaire gratuit du «mini-guide Eurostat» (sélection de produits et services Eurostat)

Langue souhaitée:  DE  EN  FR

Je souhaite m'abonner gratuitement à «Références statistiques», la note d'information sur les produits et services Eurostat

Langue souhaitée:  DE  EN  FR

M.  M<sup>me</sup>  M<sup>lle</sup>  
(SVP écrire en majuscules)

Nom: \_\_\_\_\_ Prénom: \_\_\_\_\_

Société: \_\_\_\_\_ Département: \_\_\_\_\_

Fonction: \_\_\_\_\_

Adresse: \_\_\_\_\_

Code postal: \_\_\_\_\_ Ville: \_\_\_\_\_

Pays: \_\_\_\_\_

Tél.: \_\_\_\_\_ Fax: \_\_\_\_\_

E-mail: \_\_\_\_\_

Paiement à réception de la facture de préférence par:

Virement bancaire

Visa  Eurocard

Carte N°: \_\_\_\_\_ Expiration le: \_\_\_\_/\_\_\_\_/\_\_\_\_

Merci de confirmer votre numéro de TVA intra-communautaire:

A défaut, la TVA sera appliquée automatiquement. Aucune note de crédit ne sera établie a posteriori.